

**River**  
luchtbehandeling bv

---

*Montagegids*

&

*Fabricage.*

### **Voortraject.**

Wanneer een project opdracht is geworden wordt de map met tekeningen en alle verdere benodigde bescheiden overgedragen aan de project afdeling. De projectleider neemt contact op met de contactpersoon van de opdrachtgever om nadere afspraken over uitvoering en planning te maken. Tevens geeft de projectleider door welke informatie wij nog dienen te ontvangen voor het maken van werktekeningen. Nadat de werktekeningen gereed zijn worden deze opgestuurd naar de opdrachtgever ter goedkeuring. Na ontvangst van de goedkeuring wordt gestart met de productie van de rechthoekige en ronde luchtkanalen.

### **Start werkzaamheden.**

Voor aanvang van de montage vindt er intern overleg plaats tussen de projectleider en leidinggevende monteur van River luchtbehandeling. In dit overleg komen alle relevante onderwerpen aan de orde zoals veiligheid, milieu, huisregels project, gemaakte afspraken etc.

Bij aanvang van de montage is de leidinggevende monteur in het bezit van deze goedgekeurde montagetekeningen en is op de hoogte van geldende regels. De leidinggevend monteur meldt zich bij de leidinggevende monteur van onze opdrachtgever alsmede bij de uitvoerder van de bouw. De luchtkanalen worden compleet aangeleverd met ophang en bevestiging materialen. Intern transport van de kanalen geschiedt door River luchtbehandeling bv.

## Rechthoekige luchtkanalen

### Fabricage rechthoekige kanalen.

Fabricage van de rechthoekige kanalen vindt onder eigen beheer plaats. Alle rechte kanalen, vormstukken en eventuele broekstukken worden standaard conform Luka B norm geproduceerd.

### Plaatdikte

kanaalafmetingen	plaatdikte
kleinere dan 500 mm	0.75 mm
500 tot 1000 mm	0.88 mm
1000 tot 1500 mm	1.00 mm
1500 mm en groter	1.25 mm

### Langsnaden.

Alle flensverbindingen in de kanalen worden vervaardigd op speciale machines. De naden zijn derhalve strak, volkomen maatvast en perfect passend. Uitvoering is conform onderstaand detail.



#### **Pittsburg**

Pittsburglockfelsen worden toegepast bij vormstukken tot en met een plaatdikte van 1,5 mm, en rechte kanalen bij een plaatdikte vanaf 1,25 tot en met 1,5 mm.



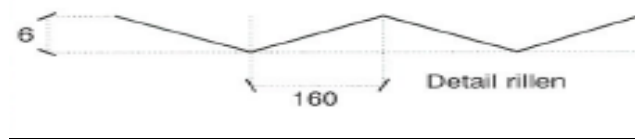
#### **Ductlock**

Deze felsverbinding wordt alleen toegepast bij rechte kanalen met een plaatdikte tot 1,00 mm. Deze ductlockfels wordt geheel machinaal vervaardigd.

### Kanaal versterking.

De luchtkanalen worden zodanig gefabriceerd dat voldoende stevigheid bezitten tegen trillingen en vervorming. Kanalen waarvan een der zijden groter is dan 250mm worden in dwarsrichting verstijfd door middel van rillen met een diepte van 3mm en een hartafstand van 160mm. ( zie detail )

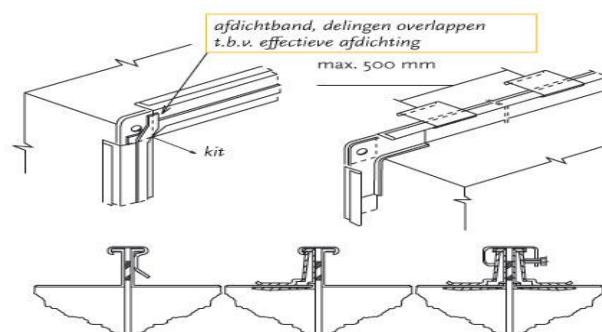
Indien het kanaal aan een enkele zijde langer is dan 1000 mm met een minimale lengte van 1000 mm worden versterkingstangen aangebracht. Deze versterkingstangen worden inwendig bevestigd aan het kanaal door middel van schroeven en carrosserieringen.



### Verbinding rechthoekige kanalen.

Rechthoekige kanalen worden verbonden aan elkaar door middel van een schuiflensverbindingen, afhankelijk van de kanaalgrootte 20, 30 of 40 mm. Tot een kanaalmaat van 1200mm hanteren wij SB-20 profielen, kanalen groter dan 1200mm tot een maximum van 2000mm worden uitgevoerd met een SB-30 verbinding. Deze schuiflensverbindingen worden mechanisch aan het kanaal bevestigd door middel van een nokkentang. Om voldoende bevestiging te bieden hanteren wij een automatisch ingesteld nokkentang die om de 100mm een nok plaats.

Om optimale luchtdichtheid te garanderen worden de verbindingen voorzien van een zelfklevende tochtband met een dikte van 4 mm. Bij de onderling koppeling wordt gebruik gemaakt van een M8 bout en moer. Over de lengte wordt een overschuiflijst aangebracht.

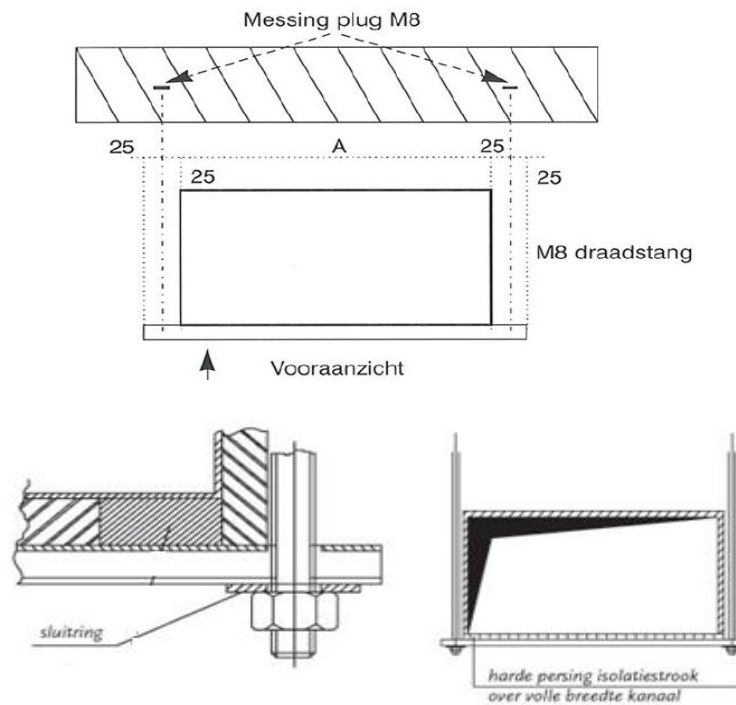


## Ophanging voor rechthoekige luchtkanalen.

De kanaalophanging bestaat als regel uit een onderslag die met draadstangen en messing plug aan het dek is bevestigd.

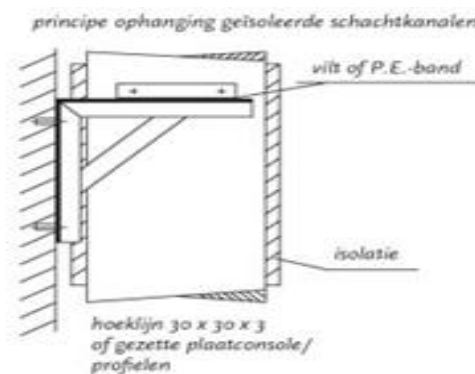
De onderlinge afstand van de ophangingen bedraagt maximaal 3 meter een en ander is afhankelijk van de grootte van het luchtkanaal.

Als onderslagprofiel passen wij tot een afmeting van 1500 mm een zogenaamd omega-profiel toe. Tussen de luchtkanalen en het profiel wordt PE-band aangebracht. Indien er spraken is van geïsoleerde toevoerkanalen wordt naast PE-band ook een strook harde persing aangebracht (zie onderstaand detail).



## Verticale ophanging rechthoekige luchtkanalen

Verticale rechthoekige luchtkanalen worden bevestigd door middel van een hoek stalen ophangbeugel (zie detail).



## Ronde luchtkanalen

### Plaatdikte

Afmeting	plaatdikte
Diameter 63 mm tot en met 160 mm	0.4 mm
180 mm tot en met 250 mm	0.5 mm
280 mm tot en met 500 mm	0.6 mm
560 mm tot en met 800 mm	0.8 mm
900 mm tot en met 1250 mm	1.0 mm

### Verbinding ronde luchtkanalen.

De ronde luchtkanalen worden gekoppeld door middel van een insteekverbinding. Deze insteekverbinding wordt bevestigd met zelftappende schroeven en luchtdicht afgewerkt door middel van pvc tape.

Aftakkingen in ronde kanalen worden uitgevoerd met behulp van T stukken of zadelstukken e.e.a. afhankelijk van de voorschriften in het bestek.

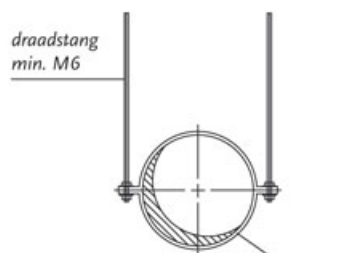
### Ophanging voor ronde luchtkanalen.

De kanaalophanging bestaat als regel uit een ophangbeugel die met draadstangen en anker aan het dek is bevestigd.

De onderlinge afstand van de ophangingen bedraagt ca. 3 meter een en ander is afhankelijk van de grootte van het luchtkanaal.

Als ophanging passen wij een ophangbeugel toe die voorzien is van een rubber inlage.

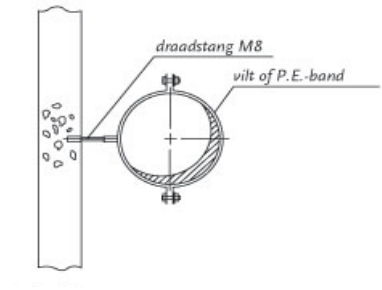
*montagevoorbeelden rond kanaalwerk*



**Toepassing M8**

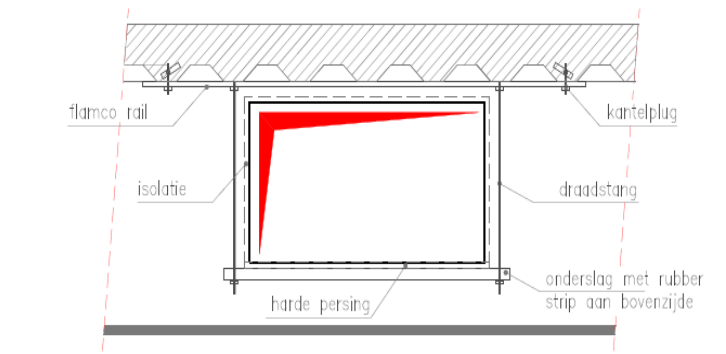
## Verticale ophanging ronde luchtkanalen

Verticale ronde luchtkanalen worden bevestigd door middel van een beugel aan de wand.  
(zie detail)

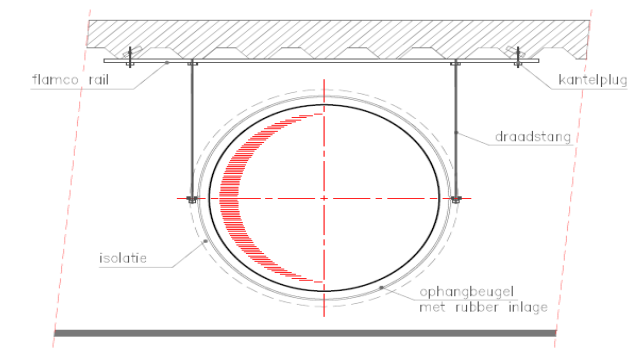


## Ophangingen bij damwand profiel.

Detail ophanging rechthoekig kanaal aan damwand



Detail ophanging rond kanaal aan damwand



## **Flexibele slangen.**

### **Montage flexibele slangen.**

Bij het monteren van de luchtslangen hanteert River de volgende uitgangspunten:

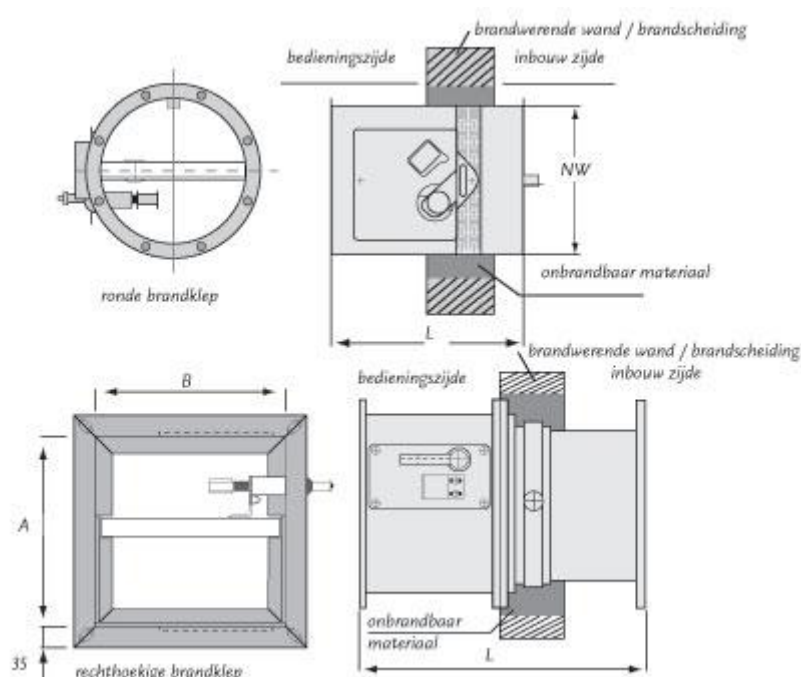
- De lengte van de slang dient zich te bevinden tussen minimaal 0.5 meter en maximaal 1.5 meter.
- De slang dient volledig uitgetrokken te worden alvorens een deel van de slang afgesneden wordt.
- Uiteinden van de slang worden door middel van aluminium folie naar binnen dichtgeplakt.
- Beschadigde slang dient direct hersteld te worden met aluminium folie.
- Indien een slang aanzienlijk doorhangt zal deze door middel van gaatjesband ondersteund worden zodat deze niet in contact komt met het rasterwerk.
- Bevestiging van de slang door middel van slangenklemmen.



## Appendages.

### Montage brandkleppen.

Brandkleppen worden in de regel volgens onderstaande schets gemonteerd waarbij de montage voorschriften van de fabrikant gehanteerd worden. Indien de brandklep niet in de wand gemonteerd kan worden zal deze zo dicht mogelijk tegen de wand gemonteerd worden. Indien de brandklep in de wand gemonteerd is zal deze aan beide zijden van de wand voorzien worden van een ophangbeugel.



### Montage geluiddempers.

Geluiddempers worden gemonteerd op de aangegeven plaatsen op de tekening. Indien een geluiddemper tegen het dek gemonteerd wordt zal deze zowel aan de voorzijde als aan de achterzijde gebeugeld worden. Dempers gemonteerd op vloerniveau worden op het hart van de demper tweezijdig afgesteund. Om luchtverlies te minimaliseren tussen de geluiddemper en het luchtkanaal worden de kanalen uitgevoerd met een SB-30 verbinding.

### **Montage plafondroosters.**

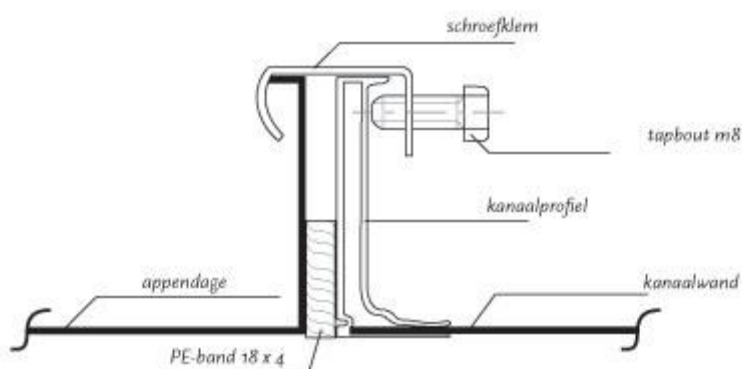
Wanneer een rooster wordt geleverd met een moduul plaat wordt het rooster rechtstreeks in het rasterwerk gelegd. Indien bestekmatig omschreven is dat de roosters opgehangen moeten worden, zal dit in de regel gebeuren middels 2 snelhangers die bevestigd worden aan inslagankers die in het bovenliggende bouwkundig plafond bevestigd zijn. Wanneer het verlaagde plafond niet uit een rasterwerk bestaat maar uit een lamellen plafond of gips plafond, worden de roosters middels snelhangers tijdens de montage aan het bovenliggende dek gemonteerd.

### **Montage inspectieluiken.**

Daar waar de luchtkanaalsystemen bestekmatig dienen te worden voorzien van inspectieluiken dienen de posities en afmetingen hiervan op de tekening te zijn aangegeven. Deze luiken, voorzien van een pakking, worden deugdelijk op het kanaaldeel bevestigd, zonder dat hierdoor de constructieve uitvoering van dit deel wordt verzwakt. Ook kunnen zij worden uitgevoerd als compleet vormstuk, voorzien van een luik. Dit kanaaldeel kan worden gemonteerd tussen de delen van het doorgaande hoofdkanaal.

### **Montage overige appendages.**

Normaliter worden appendages uitgevoerd door middel van een steekverbinding. De steekflens wordt in de spiraalgefelste buis geschoven en vastgezet door middel van zelftappende parkers. Als afwerking wordt er bij de verbinding een laag PVC tape aangebracht. Bij het gebruik van vespi safe verbindingen voldoet enkel een bevestiging met zelftappende parkers. Indien de appendages niet voorzien zijn van een insteekverbinding worden deze met een SB verbinding gekoppeld.



**Opmerkingen :**